

# PRB MOUSSE ADHÉSIVE PU10 PSE

MOUSSE DE COLLAGE POUR PANNEAUX ISOLANTS PSE



PRB MOUSSE ADHÉSIVE PU 10 PSE  
PRÉPARATION : REBOUCHAGE ET RÉSERVATION

## Les **+** de PRB MOUSSE ADHÉSIVE PU10 PSE

- +** Prêt à l'emploi, pose facile et rapide
- +** Fixation définitive et rapide
- +** Compensation des défauts de planéité
- +** Très bonne adhérence sur une majorité de matériaux de construction
- +** Résistant au vieillissement, à la chaleur et à l'eau



### CONDITIONNEMENT

– La mousse PU010 est disponible en cartons de 12 aérosols de 750 ml.

**CONSERVATION** : 12 mois.

### CONSOMMATION

– 1 aérosol de Mousse adhésive PU10 PSE permet de réaliser 5 m<sup>2</sup> autant qu'un sac de mortier de 25 kg

## DOMAINE D'EMPLOI

### USAGE

- La mousse de collage MOUSSEPU10 a été spécialement conçue pour le collage de panneaux isolants (PSE, XPS, etc.) sur les supports de construction.
- Elle permet également le rebouchage des vides éventuels entre panneaux.

### ISOLANTS ASSOCIÉS

- Panneaux isolants PSE.

### CONDITIONS D'APPLICATION

- La mousse PU010 doit être utilisée à une température ambiante comprise entre 0 et 35°C.
- L'aérosol doit être à une température comprise entre 10 et 30°C.
- Les supports doivent être solides, dépoussiérés et dégraissés, sans efflorescence ou laitance.
- La température du support ne doit pas dépasser 50°C.
- Si nécessaire, humidifier les surfaces d'adhérence avant d'appliquer la mousse de collage.

## CARACTÉRISTIQUES TECHNIQUES

### PRODUITS

- Classe de réaction au feu DIN 4102-1 : B1 (difficilement inflammable), PNDS04-664
- Conductivité thermique EN 12667 : 0,040 W(mk)
- Résistance à la compression ISO 844 : 30 kPa (10 % de déformation)
- Résistance à la traction EN 1607 : 100 kPa

- Allongement à la rupture DIN 53455 : 15 %
- Résistance au cisaillement EN 12090 : 80 kPa
- Résistance à la température : de - 40 à 90°C.

**NB** : Notre Service Technique se tient à votre disposition pour tout renseignement complémentaire.

**Note** : ce document contient des informations données de bonne foi et fondées sur l'état actuel de nos connaissances. Elles n'ont qu'une valeur indicative et n'impliquent, par conséquent, aucun engagement de notre part, notamment en cas d'atteinte aux droits appartenant à des tiers du fait de l'utilisation de nos produits.

Ces informations ne doivent pas se substituer aux essais préliminaires indispensables pour s'assurer de l'adéquation du produit à chaque usage envisagé. Les utilisateurs sont invités à vérifier qu'ils sont en possession de la dernière version du présent document. Date des données techniques : 09/2014. Le fabricant se réserve tout droit de modification.

## MISE EN ŒUVRE

### PRÉPARATION

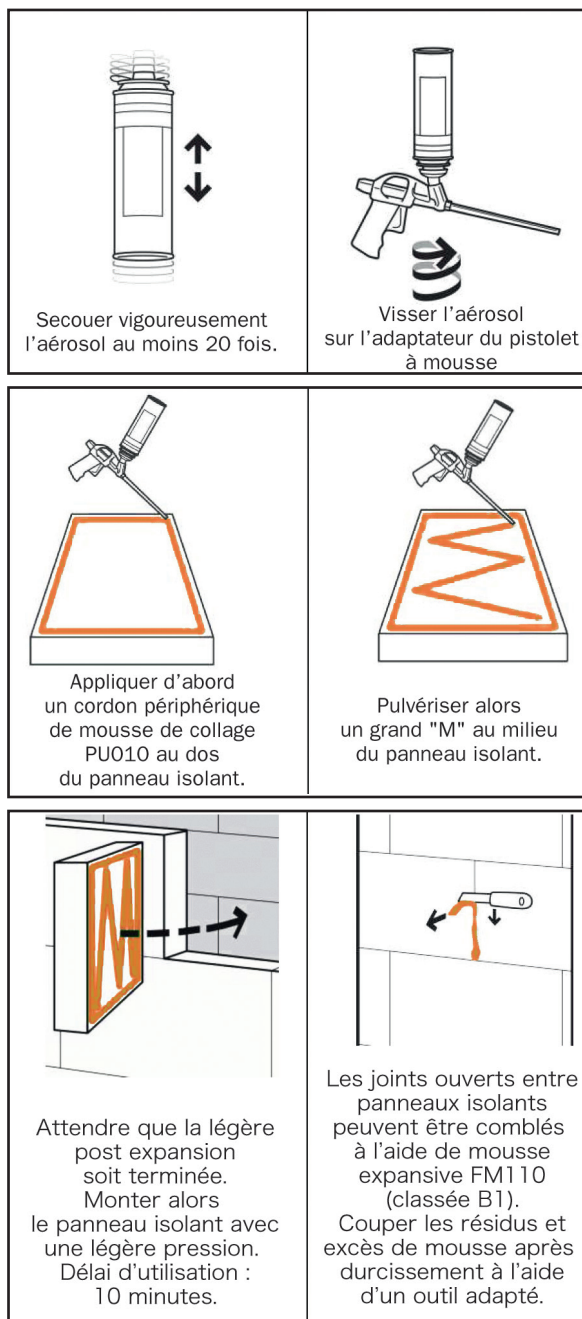
- Température d'utilisation optimum : 20°C.
- Secouer vigoureusement l'aérosol au moins 20 fois avant emploi.
- Visser à fond l'aérosol sur le pistolet en tenant la valve pointée vers le bas.
- Doser l'extrusion en appuyant légèrement sur la gâchette du pistolet et régler la quantité avec la vis de réglage.
- Appliquer d'abord un cordon périphérique de mousse de collage PU010 au dos du panneau isolant.
- Pulvériser un grand « M » au milieu du panneau isolant.
- Pour un meilleur résultat, toujours tenir le pistolet à la verticale pendant l'application de la colle. L'aérosol doit toujours être avec la valve vers le bas.

- Attendre que la légère post expansion soit terminée.
- Monter alors le panneau isolant avec une légère pression.
- Délai d'utilisation : 10 minutes.
- Les joints ouverts entre panneaux isolants peuvent être comblés à l'aide de mousse PU10 (ou de mousse M110).
- Couper les résidus et excès de mousse après durcissement à l'aide d'un outil adapté.
- En cas d'interruption, toujours laisser l'aérosol sur le pistolet et fermer la vis de réglage à fond.

- Temps de séchage pour un bourrelet de 30 mm, à 23°C et 50 % HR :
  - Hors poisse : après 10 min.
  - À trancher : après 30-40 min.
  - À cœur : après 3 heures (Attendre environ 3 heures avant traitement
    - ultérieur des panneaux).
    - Résistance définitive : après 24 heures.

### PRÉCAUTIONS D'UTILISATION

- Mise en œuvre à l'extérieur ou dans des locaux bien ventilés.
- Ne pas fumer.
- Porter des vêtements, gants de protection et protéger les yeux et le visage.
- Protéger des UV et des températures supérieures à 50°C.
- Recouvrir le sol avec du papier ou un film plastique.
- Stocker les aérosols debout.



## NETTOYANT MOUSSE ADHÉSIVE

### PU10 PSE

#### DOMAINES D'APPLICATION

- AA290 comporte une tête de vissage adaptateur pour pistolets et une buse de pulvérisation.
- AA290 s'utilise particulièrement pour enlever la mousse expansive non durcie, il peut également servir pour le nettoyage de restes de peinture fraîche, de la cire, des graisses, des huiles ainsi que de la colle.

#### AVANTAGES

- Double usage en spray ou en pistolet.
- Détachant / dégraissant.

#### DESCRIPTION

- Nettoyant Multi Usages spécial à base d'acétone, qui permet de nettoyer les pistolets pour mousses expansives ainsi que leurs adaptateurs.

#### PRÉSENTATION

- Aérosol 500 ml, avec vis d'adaptateur pour pistolet et buse de pulvérisation amovible.

#### CONDITIONNEMENT

- Couleur : Transparent
- Pièces/Carton : 12 aérosols de 500 ml

#### MISE EN ŒUVRE

##### UTILISATION EN TANT QUE NETTOYANT POUR PISTOLETS

- 1) Dévisser l'aérosol de mousse expansive du pistolet.
- 2) Visser le Nettoyant avec son adaptateur de pistolet sur le pistolet.
- 3) Faire fonctionner le spray à travers le pistolet pour évacuer toute la mousse.
- 4) Laisser reposer le pistolet pendant 15 minutes maximum afin de permettre au Nettoyant d'agir.
- 5) Recommencer l'opération (point 3).
- 6) Dévisser le Nettoyant du pistolet.
- 7) Essuyer avec un chiffon le surplus du Nettoyant de l'adaptateur. Pulvériser ensuite le filetage de l'adaptateur à l'aide du Spray.

#### PRÉCAUTIONS D'HYGIÈNE ET DE SÉCURITÉ

- Récipient sous pression.
- A protéger contre les rayons solaires, ne pas exposer à des températures de plus de 50°C.
- Ne pas ouvrir de force, ne pas percer, ne pas brûler, même après usage.
- Ne pas vaporiser vers une flamme ou un corps incandescent.
- Conserver hors de la portée des enfants.
- Conserver à l'écart de toute source d'ignition.
- Ne pas fumer.
- Éviter l'accumulation de charges électrostatiques.
- Ne pas respirer les vapeurs.
- Ne pas jeter les résidus à l'égout.
- Procéder à des essais de compatibilité avant utilisation.
- Stocker dans un endroit frais, sec et bien ventilé.

**NB : À partir du 24 août 2023, une formation adéquate est requise avant toute utilisation industrielle ou professionnelle.**